

Skatter och avgifter – har ökat kraftigt

De svenska hushållskunderna betalar skatter och avgifter till staten, kostnader som inte kan påverkas av elkunderna:

- Energiskatt på el betalas på fakturan från elnätsföretaget. Skatten är för de flesta 39,2 öre per kilowattimme (kWh) år 2023 och har höjts kontinuerligt sedan avregleringen 1996, då den var 9,7 öre/kWh.
- Enligt ett statligt beslut betalar kunden för elcertifikat, i syfte att stimulera utbyggnad av el från förnyelsebara energikällor – sol, vind, viss vattenkraft och biobränslen. Kostnaden för elcertifikat motsvarar en avgift på 0,5 öre/kWh.
- 25 procent moms läggs på elnätskostnaden + elhandelskostnaden + energiskatten + elcertifikaten.
- Vissa myndighetsavgifter ska betalas. En lågspänningskund betalar 54,65 kronor per år i elsäkerhets-, nätövervaknings- och beredskapsavgifter.

Utöver dessa skatter och avgifter finns andra politiskt bestämda pålagor som påverkar prissättningen på den nordiska elbörsen. Det gäller till exempel handelssystemet med utläppsrätter inom EU, samt skatter och avgifter på elproduktion.

Dessutom betalas fastighets-skatter för alla slag av anläggningar för elproduktion.



KUNDENS ELKOSTNADER

Stora prisskillnader från år 2020 inom landet

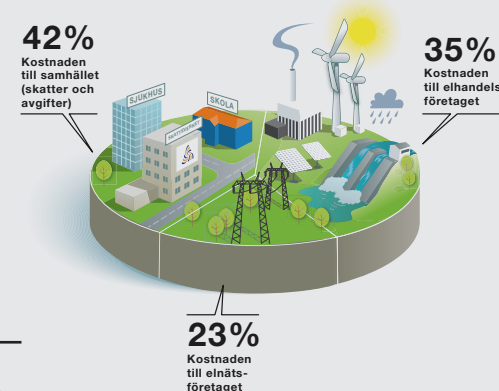
Sedan elområden infördes 1 november 2011 och fram till år 2020 var den genomsnittliga prisskillnaden mellan norra och södra Sverige cirka 5 öre/kWh. Därefter har skillnaderna ökat bland annat beroende på stängd kärnkraft i söder, nya elförbindelser från Norge till England och Tyskland, och starten av Finlands femte reaktor Olkiluoto 3. Det har ökat överföringsbegränsningarna mellan norra och södra Sverige, vilket ökar prisskillnaderna mellan landets fyra elområden.

Fördelningen av de totala elkostnaderna på elhandel, elnät samt skatt och moms varierar beroende på avtalstyp, elhandelsföretag, nätområde och skattesats. Medan fördelningen är konstant för kunder med fastprisavtal, så varierar den med elpriset för kunder med avtal om rörligt pris.

I tabellen bredvid har vi beräknat den genomsnittliga fördelningen i de fyra elområdena för en villa som använder 20 000 kWh/år med rörligt elpris baserat på SCB:s statistik för perioden januari 2020 till maj 2023. Pajdiagrammet visar medelvärdet av elområdena.

Elområde	Elhandels-kostnad	Elnäts-kostnad	Skatt, moms, avgifter
1 Luleå	30 %	25 %	45 %
2 Sundsvall	31 %	25 %	44 %
3 Stockholm	38 %	21 %	41 %
4 Malmö	41 %	20 %	39 %
Medelvärde	35 %	23 %	42 %

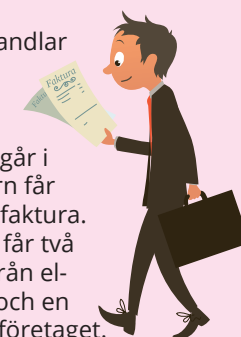
Den genomsnittliga prisnivån har varierat kraftigt – med rekordlåga elpriser år 2020 som en följd av god hydrologi, mer installerad vindkraft samt minskad efterfrågan som en följd av pandemin, vilket gav extremt låga priser i norr – och rekordhög elpris i främst södra Sverige från hösten 2021 som en följd av kriget i Ukraina.



Kundens elkostnader består av tre delar:

- Kostnad för den el som kunden har köpt genom avtal med ett elhandelsföretag – 35 procent av totalkostnaden. Huvuddelen av denna kostnad går till elproducenterna, som säljer el till elhandelsföretagen på den nordiska elbörsen.
- Kostnad för transport av elen till hemmet, som betalas till elnätsföretaget – 23 procent av totalkostnaden.
- Kostnad för skatter och avgifter som betalas till staten – 42 procent av totalkostnaden.

Kunder som handlar av ett elnätsföretag och ett elhandelsföretag som ingår i samma koncern får oftast bara en faktura. Övriga kunder får två fakturor – en från elnätsföretaget och en från elhandelsföretaget.



Elhandelskostnaden – kunden väljer – fri konkurrens

① Kunden kan fritt välja elhandelsföretag att köpa sin el av på en avreglerad marknad med full konkurrens. I Sverige finns ca 150 elhandelsföretag.

② Elhandelsföretagen erbjuder kunderna olika typer av avtal – t ex ett rörligt elpris eller ett bundet elpris under en viss tid, vanligen ett till tre år. Ofta tillkommer också en fast avgift, årsavgift.

③ Elhandelsföretagen köper sin el på den nordiska elbörsen där elproducenter från hela Norden säljer el. Vissa elhandelsföretag ingår i koncerner som har egen elproduktion. De agerar på börsen både som producenter och elhandlare.

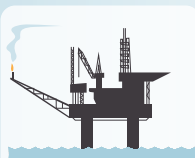
④ Här är några exempel på faktorer som påverkar priset:



Tillgången på vatten i de nordiska vattenmagasinen avgör i vilken utsträckning som dyrare kraftslag behöver tas i anspråk, vilket påverkar priset på elbörsen.



Väder och årstid



Stigande priser på fossila bränslen.



Vid stor efterfrågan måste vi utnyttja el från dyrare kraftverk, eldade med fossila bränslen främst kolkraftverk i Danmark, Finland men också Tyskland.



EU:s handelssystem med utsläppsrätter. 10 Euro/ton motsvarar ett ökat elpris med cirka 5 öre/kWh (våren 2023).



Elnätets kostnaden – beror på var kunden bor – övervakas av staten

- Elnätsverksamheten bedrivs som monopol. För varje ort finns ett elnätsföretag som har ensamrätt att transportera el. Kunden kan därför inte fritt välja elnätsföretag.
- Elnätskostnaden beror på var i landet kunden bor och om det är i tätort eller glesbygd (det är oftast dyrare i glesbygd).
- Elnätsföretaget tar betalt för drift, underhåll och förnyelse av elledningar. Elnätskostnaden består av en avgift för abonnemang och en avgift per använd kilowattimme, (kWh). Kostnaden för abonnemanget beror på säkringens storlek, ett mått på hur mycket el som kunden kan ta ut vid ett och samma tillfälle.
- Energimarknadsinspektionen kontrollerar att kundernas elnätskostnader är skäliga.